

# NOTICE UTILISATION DES THERMOSTATS THERMOB4-40 et THERMOB50-300

Vous venez d'acquérir un produit réalisé par Acim Jouanin.

Nous vous remercions de votre confiance et sommes fiers de vous compter parmi nos clients.

Vérifier l'état de l'appareil lors du déballage et le cas échéant, se reporter à l'étiquette "Accord - litige" collée sur votre colis. Nous conseillons de lire attentivement ce document avant d'installer le thermostat.

## CARACTERISTIQUES

- Thermostat à bulbe et capillaire, à remplissage liquide.
- Capillaire, longueur 1500 mm. Gainage pvc du capillaire sur 150 mm. Rayon de courbure mini du capillaire : 5 mm.
- Contact unipolaire inverseur.
- Pouvoir de coupure :
  - contact à ouverture, par hausse (bornes C-1) : 16A 250Vac (résistif).
  - contact à fermeture, par hausse (bornes C-2) : 6A 250Vac (résistif).
- Non utilisable en 400Vac.
- Raccordement par cosses faston 6.3 x 0.8, coudées à 90°.
- Bouton de réglage : modèle 50-300°C : gradué 10 en 10°C.  
modèle 4-40°C : sans graduation.
- Fixation par bride, par 2 trous M4, entraxe 28 mm.
- Durée de vie électrique > 100.000 cycles

Désignation	Plage	Stockés				
Thermostat à bulbe	0°C à 40°C 50°C à 300°C	THERMOB4-40 THERMOB50-300				
Plage	Matière	∅ bulbe	Lg bulbe	Différentiel	T° <sub>max</sub> bulbe	T° <sub>max</sub> boîtier
0-40 °C	cuivre	6 mm	135 mm	3 ±2°C	70°C	85°C
50-300°C	inox	3 mm	145 mm	5 ~ 15°C	330°C	150°C

## INSTRUCTIONS DE SECURITE

### Conditions d'applications-

- Ces appareils sont vendus à des fins industrielles.
- Acim Jouanin ne saurait être responsable des dommages matériels ou corporels, ainsi que des pertes ou frais occasionnés par une utilisation inappropriée du produit ou le non-respect des instructions de ce manuel.

### Précautions normatives

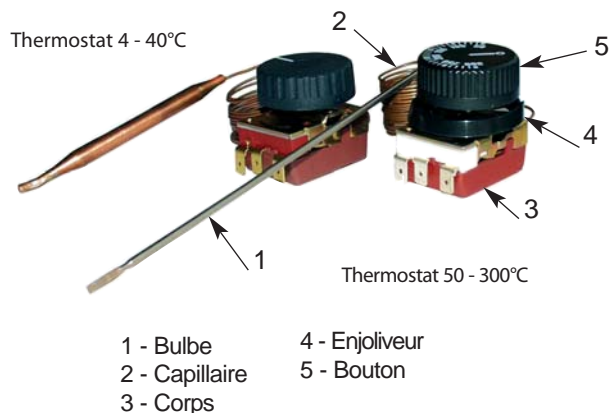
- Les thermostats sont des composants que vous allez intégrer dans votre ensemble.
- Il est de votre ressort de vous assurer que les règles, normes et réglementations en vigueur soient respectées.

### Précautions électriques-

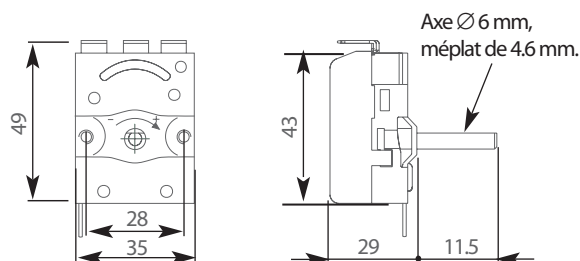
- La mise en place, la configuration, la mise en route et la maintenance de l'appareil doivent être assurées par une personne qualifiée et habilitée à effectuer des travaux dans l'environnement électrique basse tension en milieu industriel.
- Débrancher le thermostat avant toute intervention.
- Ne pas toucher le thermostat avec les mains humides. Ne pas utiliser à proximité d'un point d'eau.

### Précautions de sécurité

- Protéger le corps du thermostat des infiltrations d'eau risquant d'endommager l'appareil.
- Vérifier régulièrement qu'il n'y ait pas d'encrassement ou de ...



## ENCOMBREMENT



## INSTRUCTIONS DE SECURITE (suite)

### Précautions de sécurité (suite)

... dépôt sur le bulbe, ou son doigt de gant. Ceci pourrait tromper la mesure de température, entraînant une surchauffe potentielle. Si cette action nécessite un nettoyage, débrancher l'appareil au préalable.

### Précautions zones explosives ou inflammables

Ne pas monter de thermostats à proximité d'un matériau combustible, dans une zone explosive ou explosible, dans un lieu contenant des vapeurs ou matériaux inflammables... Pour les zones explosives, appareil vendu sous boîtier ATEX (fabrication spéciale) : nous consulter.

### Précautions mécaniques

- Les thermostats ne doivent pas encaisser les chocs mécaniques.
- Ne pas utiliser cet appareil si vous constatez qu'un des ses composants est endommagé.

### Réclamation

- En cas de réclamation, retourner le thermostat pour expertise et adresser un courrier au Service Qualité en indiquant les problèmes rencontrés.

# NOTICE UTILISATION DES THERMOSTATS THERMOB4-40 et THERMOB50-300

Nous vous recommandons de lire attentivement ce document avant d'installer le thermostat.

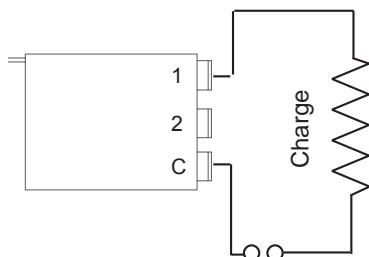
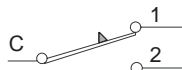
Vérifier l'état de l'appareil lors du déballage et le cas échéant, se reporter à l'étiquette "Accord - litige" collée sur votre colis. Nous conseillons de lire attentivement ce document avant d'installer le thermostat.

## UTILISATION DE L'APPAREIL

### Mise en place et câblage :

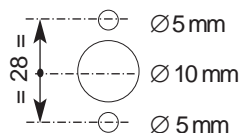
- Avant toute intervention, couper l'alimentation électrique.
- Vérifier que la tension et l'intensité du réseau sont compatibles avec les caractéristiques de l'appareil.
- Sur le support devant recevoir le thermostat, percer :  
2 trous  $\varnothing$  5 mm, entraxe 28 mm, pour fixation.  
1 trou  $\varnothing$  10 mm, pour passage de l'axe du bouton
- Positionner l'enjoliveur sur le support,
- Fixer le tout sur le support, grâce aux 2 vis M4.
- Tourner l'axe pour le mettre à 0 (suivre le sens de la flèche "-").
- Replacer le bouton gradué sur son axe.
- Tourner l'enjoliveur afin que son repère corresponde au 0 du bouton gradué.
- Raccorder les cosses faston à un fil de section adapté à l'intensité traversant la charge.
- Veiller au bon serrage des cosses faston.

Contact fermé pour  
 $30^{\circ}\text{C} < T^{\circ} < 110^{\circ}\text{C}$



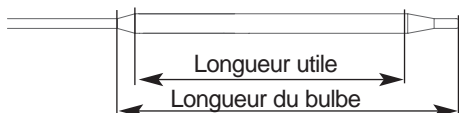
Alimentation électrique

Découpe dans support

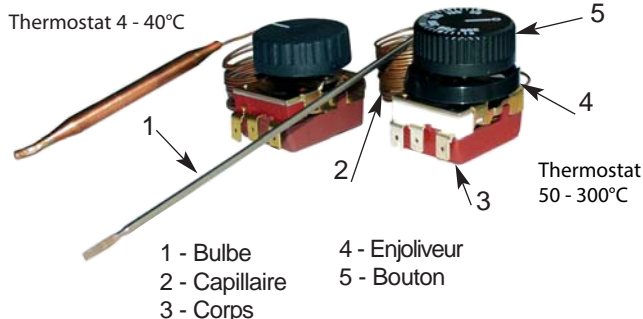


### Mise en place du bulbe :

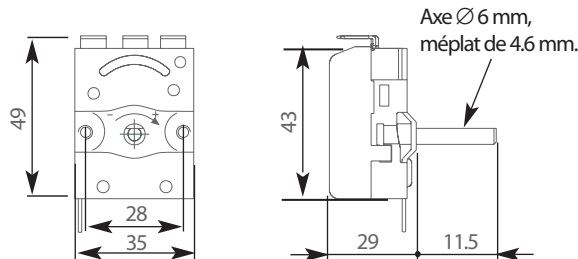
- Le rayon de courbure minimum du capillaire est de 5 mm. Pour une mesure de température correcte, le bulbe doit toujours être immergé sur la longueur utile.



- Si le bulbe doit être inséré dans un doigt de gant, le diamètre du doigt de gant doit être très légèrement plus grand que le diamètre, pour conserver une bonne conduction thermique (diamètre du doigt de gant, supérieur de 0.5 à 1 mm au diamètre du bulbe). Le transfert est facilité par l'emploi de graisse type GRIPACIM



### ENCOMBREMENT



### Utilisation :

- Mettre sous tension l'installation. (Voir § précautions)
- Avant que la température de régulation soit atteinte, manoeuvrer le bouton du thermostat pour vérifier qu'il coupe bien le chauffage et qu'il le remet en route.
- Remettre le bouton à la température de consigne désirée.
- Après toute intervention électrique, remettre en position tous les dispositifs de sécurité liés à l'installation.

### Précautions complémentaires :

- Manipuler le capillaire avec précautions.
- Le bulbe et le capillaire ne doivent en aucun cas être percés sous peine de destruction définitive de l'appareil.
- Ne pas déformer le bulbe.
- Vérifier la compatibilité entre la nature du bulbe et la matière dans lequel il est immergé. Sinon, le placer dans un doigt de gant.
- Ne pas exposer le bulbe à une température supérieure à la valeur maxi supportée par celui-ci (risque de destruction de l'appareil).

### Entretien :

- Vérifier que le contact entre les cosses est toujours optimal.
- Vérifier régulièrement qu'il n'y ait pas d'encrassement ou de dépôt sur le bulbe, ou son doigt de gant ; afin de ne pas perturber la mesure de température. Le nettoyer hors tension.